

## EDITORIAL

### Regeneracio

Conta una historia que en un poble hi hague un retor que ensenyà al seu burret a no menjar –aixina pretenia evitar despeses– i el pobret ruc, quan ya havia depres a no menjar, mira per a on, es va morir. No sabem si trascendi el metodo utilitat per l'ensenyant ni tampoc si l'aplicat alumne en algun moment se rebelà contra dita metodologia.

Este conte ben be que pot tindre aplicacio a la realitat economica que vivim actualment; aixina, els governants en el seu conjunt estan **arrepretant** tot lo que poden i mes als ciutadans, castigant-los en impostos, consentint les pujades de preu en bens basics i, com no, en els combustibles, rebaixant o suprimint les ajudes als mes desfavorits, entre tantes coses. ¿No sera este un metodo tan errat com el del ruc, i tan **cruel**?

No es l'economia el nostre tema habitual, pero no podiem resignar-nos a no parlar d'un assumpt que nos afecta a tots, i criticar eixa situacio de **recessio** o casi paralis del creiximent economic que afecta al conjunt de la UE.

Les recomanacions que emanen dels organismes europeus van en la llinea d'augmentar l'edat de jubilacio i d'incrementar els impostos, sobre tot els relacionats en allo que afecte al mig ambient –un circumloqui per a no fer referencia clara als combustibles fossils–. Des de la nostra casi ignorancia nos preguntem: ¿A on estava la **Troika**, els estudis dels "experts", etc., abans de que tot aço se n'anara a pique? Demanen sacrificis als ciutadans i especialment als dels estats del sur, i seguim preguntant-nos: ¿seran capaces les **institucions europees** de retallar els seus presuposts de funcionament? ¿Continuaran sent tan poc efectives, tan lentes i tan costoses economicament? ¿Sabran buscar solucions que no passen exclusivament per seguir gravant en mes impostos? Estes institucions, que poc fan en este sentit, han demanat en canvi al nostre Estat, entre unes atres coses, la reduccio de l'Administracio i evitar duplicitats.

Pocs passos veem en eixa direccio, excepte els que vol donar determinat sector que s'ha afanyat a demanar la supressio de les **autonomies**. Este no es el mal. Pensem mes be en unes atres institucions que, ademes de costoses, desnaturalisen als pobles. ¿Per qué no acabar en la divisio provincial, absolutament anacronica despuix d'haver-se establert l'Estat autonomic? Les **diputacions**

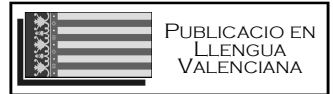
son uns dels organismes politics menys democratics, puix sorgixen del pactisme entre les forces politiques i no d'una eleccio directa. A banda d'aixo, ¿quín sentit tenen?, si es necessari un organisme supramunicipal que done determinats servicis ad aquells municipis que pel seu menut tamany i pocs recursos no poden assumir, es suficient que s'actue en la part tecnica, ¿acas no tenim ya com a organisme politic la mateixa **Generalitat** i les diferents conselleries?

S'hauria de plantejar tambe la reduccio, quan no la desaparicio, de les **empreses publicques** que no son eficients i que s'han convertit en entitats a on colocar als dirigents i responsables politics o als amics i afins als partits.

Va fent-se necessaria la **transparencia** politica, i tambe bancaria, esta ultima totalment exigible ad aquelles entitats que han segut reflatades en diners publiccs, i demanar responsabilitats per les estafes i uns atres abusos que han protagonizat –pensem en el cas de les "preferents", o en les hipoteques– i de les que s'han beneficiat millonariament els seus directius. Benvinguda la proposta de llei de transparencia que ara es tramita en les **Corts** espanyoles, i especialment siga benvinguda si la seua aplicacio acaba en la dilapidacio dels fondos publiccs i en exigir responsabilitats als que balafien els interessos de la ciutadania, ad eixos que viuen i s'enriquixen a costa de dietes i viages pagats. ¡Quín contrast en qualsevol treballador que per a guanyar-se el pa s'ha de desplaçar cada dia quilometros des de la seua residencia sense per això cobrar suplementos als seus salaris, a vegades miseriosos!

Alguns volem creure en eixe principi d'igualtat que consagra la **Constitucio** i en els drets al treball, a una vivenda i a una vida digna. No pareix que estes hagen segut les prioritats de molts governs, que han administrat els recursos sense fortuna, quan no els han desviat en benefici dels propis governants; i ara, buides les arquees, estan deixant en mans de la caritat a milers de families que per una situacio sobrevinguda s'han quedat sense treball, sense vivenda, sense recursos i sense esperanca.

Transparencia i eficiencia, i els poders publiccs a **regenerar** la democracia i en el seu conjunt l'economia que, tant una com l'atra, han segut degradades per ells i els compliços que sempre han trobat sense buscar massa.



#### LA CITA

Els científics s'esforcen per fer possible lo impossible. Els politics per fer lo possible impossible.

Bertrand Russell

#### SUMARI

- 1
- EDITORIAL: **REGENERACIO**
- 2
- LLISTAT: **ACTIVITATS CULTURALS**
- PATRIMONI: **LLUCHENT. CORPORALS I MONASTERI DEL CORPUS CHRISTI**
- 3
- FRUITES, VERDURES I HORTALICES (LXXV): **PARLEM DE LA CHIRIVIA**
- LLISTAT: **ACTIVITATS CULTURALS**
- RESENYA BIBLIOGRAFICA: **¡AÇÒ ERA...CONTES D'AURELL!**
- 4
- PASSATEMPS
- POESIA: **BUSCA**

#### ACLARIMENT

Esta publicacio està redactada en les Normes d'El Puig. Encara que es una obra colectiva, l'encarregat de la redaccio final de cada articul te llibertat per a fer-ho en la normativa d'accentuacio de la seua preferencia. Este tema es motiu de debat, pero no de divisio, entre nosatres.

#### AVIS

Es important...

- ...no oblidar quí nos ha dut la crisi (una pista, no han segut els ciutadans corrents).
- ...no oblidar quí està passant-ho pijor en esta crisis (una pista, no son els politics).
- ...no oblidar a quí fer fotocopies d'est eixemplar (una pista, no son els enemics ni els desconeguts; encara que si s'anima, tampoc li anem a dir que no).

## ACTIVITATS CULTURALS JUNY DE 2013

Trobarà més informació dirigint-se a les respectives associacions:

**ACP** (Ateneu Cultural de Paterna)

Pça Major, 1 - 2na. 46980 Paterna  
Tel: 639 948 238

ateneoculturalpaterna.blogspot.com.es

**Aellva** (Assoc. d'Escriptors en Llengua Valenciana)

C/ Alt, 64. 46003 Valencia C.  
www.aellva.org

**Cardona Vives**

C/ En mig, 23-9º-27ª. 12001 Castello  
Tel. i Fax: 964 20 04 68  
www.cardonavives.com

**Convencio Valencianista**

www.convenciovalencianista.org  
administracio@convenciovalencianista.org

**GAU** (Grup d'Accio Valencianista)

C/ Pintor Gisbert, 17- baix. 46006 Valencia C.  
Tel: 963 41 22 22 i 963 41 90 20

**GCITS** (Grup Cultural Il·licita "Tonico Sansano")

C/ José Santos Orts, 4 - baix. 03204 Elig  
www.galeon.com/grupculturalillicita

**LRP** (Lo Rat Penat)

C/ Trinquet de Cavallers, 9. 46003 Valencia C.  
Tel: 963 91 09 92  
www.loratpenat.org

**RACV** (Real Academia de Cultura Valenciana)

C/Avellanés 26. 46003 Valencia C.  
Tel 963 91 69 65 Fax: 963 91 56 94  
www.racv.es

**Rogle**

Vore quadro a banda en esta pagina.

**6 Juny** (dijous) 19:30 h. Seu de LRP

**LLECTURA LLIBRETS DE FALLA**

+Info: **LRP**

**7 Juny** (divendres) 21:30 h. Restaurant "Lledó Celebrity". Castello.

**XVI PREMIS FADRI-CARDONA VIVES.**

Sopar i entrega de premis.

+Info: **Cardona Vives**

**10 Juny** (dilluns) 19:45 a 21:00 h. Seu de l'Aellva.

**TERTULIA-TALLER DE PROSA**

Llegiran **Juanjo Navarro** i **Joan Romero**.

+Info: **Aellva**

**12 Juny** (dimecres) 18:00 h. Saló Alfons El Magnanim. Centre Cultural La Beneficència. Valencia C.

**ACTE DE CLAUSURA** del Curs de l'Escola Superior d'Estudis Valencians de la RACV

Discurs de clausura: **Carmen Torres Ferrer**: "La magia de la literatura"

+Info: **RACV**

Continúa en la pagina següent

## CONTACTA EN NOSATRES

**Apartat de Correu 527**

46002 Valencia ciutat

Telefon: 617 030 370

**rogleconstantillombart@gmail.com**

## Rogle en Internet

Tots els exemplars editats fins ara estan, en pdf, en:

**www.rogleconstantillombart.com**

I les editorials se poden llegir en:

**www.fullvolant.com**

## PATRIMONI

### Lluchent. Corporals i Monasteri del Corpus Christi

M<sup>a</sup>A.M.C.

**Lluchent**, localitat situada en la part oriental de la **Vall d'Albaida**, es troba llimitada al nord per l'extrem de la **Serra Grossa** i al sud pel pic del **Benicadell**.

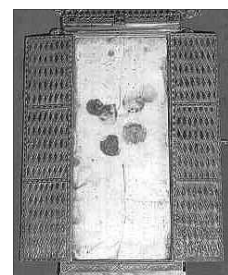
La població té el seu origen en una vila romana, **Villa Luciana**, del patronímic **Lucius**, "el que resplandix", d'aquí derivaria el toponim valencià.

Els musulmans ocuparien la zona, i en temps almohades, en el cim d'una muntanya en les falques de la **Serra de Buixcarro**, a dos quilòmetres del terme municipal, alçarien el **Castell de Chio**.

Les primeres referències escrites que se conserven sobre Lluchent es remonten a la conquesta del **Regne de València** per **Jaume I**. Huit segles després el seu castell encara conserva els murs que el rodejaven. Este castell tingué un paper molt important durant el segle XIII, especialment quan els musulmans se rebelaren contra el Conquistador.

Segons diferents fonts històriques (tradicció, testimoni oral) el denominat **Milacre dels Corporals** ocorregué quan l'exercit cristià baix les ordens del noble **Berenguer d'Entença** feu siti al Castell musulmà de Chio. El 24 de febrer de 1239, mentre les tropes cristianes celebraven missa, es varen atacar d'imprevist pels musulmans. El retor que oficiava l'acte, temeros de que els musulmans agarraren les formes consagrades, les va amagar baix d'una pedra i entre la

fullaraca, embolicades en el pany corporal. Rebutjat l'atac, quina seria la sorpresa del sacerdot, mossen **Mateu Martínez**, quan ana a recuperar el corporal i el va vore tacat de sanc. Al desdoblarlo observà que de les sis formes consagrades guardades havia brollat sanc, la sanc de **Crist**. Les tropes cristianes provenien de diferents ciutats, i cada una reclamà el dret a ser depositària del Misteri. Berenguer d'Entença decidí que el corporal seria posat damunt d'un mul, i allí a on es detinguera l'animal se quedaria el miraculós pany. L'animal caminà durant 13 dies i finalment arribà a la ciutat de **Daroca** (Aragó), anant a morir davant l'Altar Major de la **Iglesia i Hospital de Sant Marc**. Posteriorment les formes serien traslladades a la **Basilica Menor** de la



CORPORALS. IGLESIA DE SANTA MARIA. DAROCA

mateixa ciutat, coneguda com **Iglesia de Santa Maria dels Corporals**, i allí permaneixen en l'actualitat les sis formes ensanguinades, incorruptes i ben visibles dins d'una artística arqueta, regal de **Peire II el Cerimoniós**. Una carta del bisbe **Raimundo Gastón** de l'any 1341 és la primera referència escrita que se té del milacre.

En motiu d'este miraculós acontenyiment, en el lloc a on es va produir, que rebria per bula pontificia del **Papa Climent VII** el nom de "**Mont Sant**", en 1335 s'alçaria una ermita baix l'advocació del **Corpus Christi**. En 1423, **Olfo de Proxita i Cervellón**, septísim senyor de Lluchent, feu entrega de l'ermita i dels terrenys lindants a l'orde dels **Dominics** per a que construïren un convent. Les obres conclouïren a finals del segle XV. La tradició conta que **Sant Vicent Ferrer** profetisà, en una visita que feu a Lluchent el 8 de novembre de 1410, la construcció del monasteri.

El convent o monasteri, d'una bellesa sobria i funcional, consta de tres espais ben diferenciats: el claustre, l'iglesia i un pati de servici, en el qual se troben les estancies auxiliars; a destacar, com a més antic, el refectori, d'estil gòtic, i la sala capitular. La configuració i aspecte actual es producte de les reformes del segle XVIII i, en alguna excepció, no se correspon en l'edificació original del segle XV, que constava de refectori, dormitoris, hostageria, noviciat, sala capitular i biblioteca.

El claustre, de planta quadrada, consta de dos cossos. En l'inferior els capitells estan decorats en motius iconogràfics del convent, entre ells els miraculosos corporals, pintats en roig per a donar major verosimilitut.

La **Iglesia del Corpus Christi**, unida a les dependències del monasteri, al costat nord del claustre, queda exenta únicament en la part que correspon a l'epistola. La seua construcció, sobre una ermita primitiva, es remonta al segle XIV. Es tracta d'una edificació d'una sola nau dividida en quatre trams; la coberta en volta de creueria i la zona del cor en volta estrellada. La fabrica de l'iglesia està realitzada en mamposteria en els murs i cadiram en els contraforts i en les cantoneres.

En este milacre, i en un altre similar ocorregut en **Bolsena**, en **Italia**, es troba l'origen de l'institució de la festivitat del **Corpus Christi**, de tanta tradició en terres valencianes.



MONASTERI DEL CORPUS CHRISTI. LLUCHENT

## Parlem de la chirivia



La chirivia es una hortalica molt humil, pero no per això menys nutritiva que unes atres de més renom i consum, com per exemple la safanòria o la remolacha. Vaja per davant informar sobre les seues propietats, les quals la situen en primera línia, ya que es tracta d'un extraordinari aliment, superior al que

constituïxen les dos abans mencionades. Les seues qualitats són mereixedores d'una major atenció, per lo qual hauria d'encontrar-se en la mateixa categoria comercial que tantes atres hortalices. Es considera que un quilo de chirivia equival a 100 grams de carn de vedella; per tant, es de les que més alimenten i, també, de les més fàcils de digerir. Encara aixina, no s'utilisa com es deuria en la dieta alimentària per la major part de la població i la seua presència en els mercats passa pràcticament desapercibuda.

És una planta d'horta de la familia de les **umbelíferes** que rep el nom científic de **Pastinaca sativa**. Les varies espècies provenen de **Europa**, **Caucaso** i **Siberia**, sent la **P. Sativa**, de 9 a 12 cm. d'alçària, la més alta; és aromàtica, de brots angulosos, en fulles inferiors de 9 a 11 segments festonejats i floretes groguenques. Els fruits són grossos, ovalats-allargats, de carn blanca i de sabor dolcenc i aromàtic. Esta planta preferix les costes marítimes i les terres soltes i substancioses, i prosperen millor en climes suaus i llaugerament humits (les millors chirivies d'Europa es cultiven en la Bretanya francesa). En Espanya també les hi ha per varies regions, pero estan més orientades al consum animal; només en **València**, **Catalunya** i **Murcia** existix una tebea comercialisació a nivell fresc. La chirivia l'encontrem en els mercats de novembre a març.

Les tres varietats que es cultiven són: **Llarga**, **Migllarga** i **Redona**. La **Migllarga**, també nomenada **Guernesey**, és excelent; s'utilisa cuita i per a diversos guisos, aixina com en guarnicions i com acompanyament de plats de carns, com la safanòria i el nap, en particular en **Italia**, **Alemania**, **Bèlgica**, **Holanda** i **França**. La principal aplicació la té en la preparació d'exquisits caldos en els que la chirivia oferix tot el seu sabor i magnífiques propietats. Les atres dos, **Llarga** i **Redona**, es dediquen més be a ferraja per al consum dels animals, especialment en els països centroeuropeus. **França** és el major país productor.

## RESENYA BIBLIOGRAFICA

López i Muñoz, Aureli

¡Açò era... contes d'Aureli!

Edita l'autor. Paterna, 2013

(110 pàgines)



El títol, *Açò era...*, forma habitual de començar a contar un conte, ya nos dona clara pista del tema que tracta, perque, en efecte, el que comentem és un conjunt de huit relats dedicats als chiquets per a ser llegits i comentats, i que, seguint l'anhel didàctic d'Aureli, porten un menut glossari de les paraules que poden resultar-los dificultoses, aixina com una proposta d'exercici que pugua fer-los útils en l'ensenyança de l'idioma.

Les històries son tendres i estan ben contades i resoltes. Nos parlen de la naturalesa, exhortant a ser respectuosos en els animals i plantes que nos rodegen, per necessaris en l'equilibri mig ambiental. Il·lustren que, lo que a voltes prenem per un atac d'insectes, plantes o animals cap als humans, no és sino la seua defensa natural davant de les agressions -voluntàries o no- que reben dels qui nos trobem en l'escala superior del desenroll. També, en algun relat, s'exalten els valors de l'amistat i cóm, la "teràpia de grup" per part de tots els amiguets, ajuda a véncer la fòbia del poregós, posant en son lloc el temor a lo desconegut.

Si als noms que l'autor dona als protagonistes infantils els rebategem en els dels nostres propis fills o nebots, tindrem uns bells relats personalisats que segur els han de procurar positives lliçons de vida.

Maria Jesús Coves.

## ACTIVITATS CULTURALS

JUNY DE 2013

(Ve de la pagina anterior)

**14 Juny** (divendres) 20:45 h. Restaurant *Noches de Bohemia* (Pol. Ind. Fuente del Jarro).

**XII CERTAMEN LLITERARI** "Ateneu Cultural" de Paterna. Sopar i entrega de premis.

+Info: **ACP**

**15 Juny** (dissabte) 11:00 h. Sala Cultural *La Llotja*. Plaça de la Llonja, Elig.

**XXXIII PALMES DORADES:** Acte d'entrega d'estes distincions a GOM Llibres, Vicent Rebollar i Lluís Gómez.

En acabant hi haura un **DINAR DE GERMANOR**

+Info: **GCITS**

**16 Juny** (dumenge) 8:30 h.

**EXCURSIO:** Ruta del vidre i visita al museu "Nino Bravo"

**Eixida:** Plaça Fadrell (Castello).

+Info: **Cardona Vives**

**23 Juny** (dumenge) 8:30 h.

**EXCURSIO-TROBADA EN BIAR.** Jornada de convivència que inclou la visita guiada per la localitat i visita al castell o al santuari de Nostra Senyora de Gracia.

Preu: 25 € (Inclou viatge i dinar).

**Eixida:** C/ Marqués de Sotelo, canto en

Periodista Azzati (Valencia ciutat).

+Info: **Rogle i Convencio Valencianista**



CASTELL DE BIAR

**26 Juny** (dimecres) 19:30 h. Seu de LRP.

**CLAUSURA DEL CURS 2012-2013**

**Conferencia de Clausura:** Vicent R. Calatayud: "MURTA als 35 anys".

+Info: **LRP**

**27 Juny** (dijous) 20:00 h. Seu del GAV.

**PRESENTACIO DE RENOVACIO POLITICA (REPO)**

**Participa:** Benjamín Lafarga

+Info: **GAV**

**27 Juny** (dijous) 19:30 h. Seu de LRP.

**RECITAL POETIC** a carrec dels alumnes del Curs de Declamació, baix la direcció de Remigi Pons. L'acte serà un **homenage al poeta Donís Martin**, recitant-se poemes seus.

+Info: **LRP**

**28 Juny** (divendres) 19:00 h. Seu de LRP

**ACTE DE CLAUSURA** del Curs de l'Aula d'Historia de Lo Rat Penat.

**Conferencia de clausura:** Fernando Millán: "Blasco Ibáñez i el republicanisme valencianiste".

+Info: **LRP**

## COLABORA EN EL ROGLE

**Donar difusio** ad esta publicacio es la millor forma de colaborar en nosatres. Tambe pots fer-te **soci** (36 € a l'any) o **colaborador** (12 € a l'any), i t'enviarém a casa tots els numeros que es publiquen durant l'any.

Si tens voluntat de fer alguna puntual aportacio economica, tambe te quedariem molt agraits. El nostre numero de conte, en **Caixa Ontinyent**, es:

**2045 6014 65 3000195833**

<p>Resol l'acrostic del costat a partir de les definicions.</p>	<p>1. Arbre conifer, de forma conica i allargada, en el tronc recte i branques ertes i apretades pegades ad ell. Pot arribar als 15 o 20 m d'alçaria i es freqüent trobar-lo en cementeris, viacrucis, etc.</p> <p>2. Art de fabricar atifells o uns altres objectes d'argila. Se diu tambe del taller a on se'n fan o de la botiga a on se'n venen.</p> <p>3. Eufemisme que s'utilisa com a exclamacio, generalment en plural, en conte de la paraula <i>dimoni</i>.</p> <p>4. Persona que està en companyia d'una atra: en els estudis, en el treball, compartint un pis, en un joc, etc.</p> <p>5. Chiquet de pit, que encara s'alimenta de llet.</p> <p>6. S'aplica a la persona o animal la mare i el pare del qual pertanyen a races diferents.</p> <p>7. Se diu de la persona que te molta aficio o dedicacio ad alguna cosa o activitat, normalment d'una manera exagerada; tambe s'aplica ad aquell que, de forma compulsiva i sense control, consumeix drogues o es veu dominat per certes conductes o activitats que no pot controlar.</p> <p>8. Lloc a on hi ha gran cantitat de rosers.</p> <p>9. Conjunt d'ossos que formen com una caixa en la qual es troba protegit el cervell.</p> <p>10. Carn corrompuda o en proces de descomposicio d'un animal mort.</p> <p>11. Peça o escalo de pedra o un atre material que es coloca en la part inferior d'una porta a l'entrada d'una vivenda.</p>	<p>1.            - - P - - -</p> <p>2.            - - - - - R - - - -</p> <p>3.            - - - - - N - - - -</p> <p>4.            - - - - - N - - - -</p> <p>5.            - - - - - I - - - -</p> <p>6.            - - - - - - - - C -</p> <p>7.            - - D - - - - -</p> <p>8.            - - O - - - - -</p> <p>9.            - - - - - - - - U -</p> <p>10.          - - - - - R - - - - -</p> <p>11.         - L - - - - -</p>
<p>La solucio a peu de pagina.</p>	<p>PARAULES VERTICALS:</p> <p>1. Causar son, fer caure ad algu en estat de somnolencia. En forma reflexiva, dormir-se llaugerament, escomençar a dormir-se.</p> <p>2. Untar una cosa en alguna substancia pastosa, espessa i apegalosa. Aplicar empastes. Embrutar. Malograr una accio, un treball o qualsevol atra cosa.</p>	

POESIA

COLABORACIO

Busca

Rebusque, fora i dins, puix vullc trobar-Te.  
 Indicis teus, la llum reveladora  
 que em guie per foscors fins a l'aurora;  
 que indiquen el camí per a alcançar-Te.

Yo, ya no sé, per a on he de buscar-Te.  
 ¿Estàs en la mirada que enamora?  
 ¿Potser en tendra mà acariciadora?  
 ¿Vaig ben encaminat per a encontrar-Te?

Tal volta estàs en l'aigua que resona...  
 en l'aire de la fresca primavera...  
 No..., no. Ací, no esta la clau cimera;  
 alguna cosa hi ha, que és molt més bona.

I... la clau trobe... al fil de l'hora nona,  
 en la feminitat tota sancera,  
 bellea incomparable i plaentera,  
 dolçor enamorada de la dona.

Enamorada i dolça dona:  
 bellea plaentera,

feminitat sancera,  
 al fil de l'hora nona...  
 ¿hi ha cosa més bona?  
 Eres la clau primera.

Fresc llebeig de primavera,  
 cant de l'aigua que resona.  
 ¿Vaig ben encaminat per a encontrar-te?  
 Dis-me, ¿per a on he de buscar-te?  
 Indica'm el camí per a alcançar-te,  
 puix yo, de veritat, que vullc trobar-te.

\* \* \*

Senyor, Tu eres be suprem.  
 En ella, be suprem has derramat  
 sense taxa ni límit; a grapats.  
 Si be suprem és igual a pur amor,  
 en ella, eixe amor yo buscaré,  
 i en l'amor d'ella, l'Amor Teu yo trobaré.

Josep Manuel Puchalt

<p>Solucio:</p> <p>I RECORDA...La nostra primera paraula es <b>endormiscar</b>. L'accio i efecte d'endormiscar o endormiscar-se es <b>endormiscament</b>. Se diu que està <b>endormiscat</b> ad aquell que està mig dormit, somnolent o te una son llaugera. Es <b>endormiscador</b> aquell o allo que endormisca. Eix. <i>M'he endormiscat un poquet mentres mirava la tele</i>.</p> <p>La nostra segona paraula es <b>empastrar</b>. Un <b>empastre</b> es un preparat farmaceutic, d'us topic, solit, plastic i adhesiu, fet en materies greixoses i resines o sabo de plom, que s'aplica com a remei per a una dolencia. Tambe se diu a una cosa que està mal feta. Està <b>empastrat</b> allo que te posat un empastre o està untat en una materia pastosa; que està embrutat; o, parlant d'una accio, que s'ha malograt o s'ha deixat a mig fer. Se diu <b>empastrar</b> a la persona que fa les coses malament. L'accio i efecte d'empastrar es un <b>empastrament</b> o una <b>empastrada</b>. Un <b>empastrador</b> es aquell que empastra. Eix. <i>Ha vingut l'obrer i m'ha fet un empastre en la cuina</i>.</p>	<p>Verticals: 1. ENDORMISCAR 2. EMPASTRAR 3. DIMONTE 4. COMPANYO 5. CRIANÇO 6. MESTIÇ 7. ADICTE 8. ROSEJAR 9. CRANEU 10. CARRONYA 11. LLINDAR</p>
--	---